



Les chiffres de la bio en région Centre



2010

La bio accentue son rayonnement en France, affichant une évolution du nombre d'exploitations de 55% en 2 ans, un développement du marché bio de 32% en 2 ans et un triplement des achats de produits bio en restauration collective. La région Centre s'inscrit également dans cette dynamique nationale de développement de l'agriculture biologique.

Agriculture biologique : la région Centre confirme son dynamisme

L'Agence Bio vient de publier les premiers chiffres de l'agriculture biologique pour l'année 2010. La région Centre, un peu à la traîne par rapport aux autres régions françaises, confirme cependant une progression initiée en 2009.

La forte progression des surfaces cultivées en bio initiée en 2009 s'est poursuivie dans le même élan en 2010. Ainsi, la surface agricole utile avait dépassé l'an dernier le seuil symbolique des 1%, seuil en-deçà duquel elle avait stagné plusieurs années. En 2010, la SAU en bio est passée à 1,4% de la totalité des surfaces agricoles utiles de la région. C'est dire que la progression s'accélère.

Certes, il reste encore du chemin à parcourir. La région Centre, avec ses 31 958 hectares cultivés en bio ou en conversion, se situe seulement au 11^e rang des régions françaises en termes de surfaces cultivées en agriculture biologique, loin derrière la région Midi-Pyrénées (105 499 ha) ou, plus près de nous, des Pays de la Loire (87 747 ha). Mais l'évolution des marchés, l'augmentation croissante des besoins des consommateurs en produits biologiques, ainsi que les questions que se posent nombre d'agriculteurs conventionnels, sont autant de facteurs qui permettront à notre région de retrouver sa juste place au sein des régions agricoles françaises.

Données générales 2010

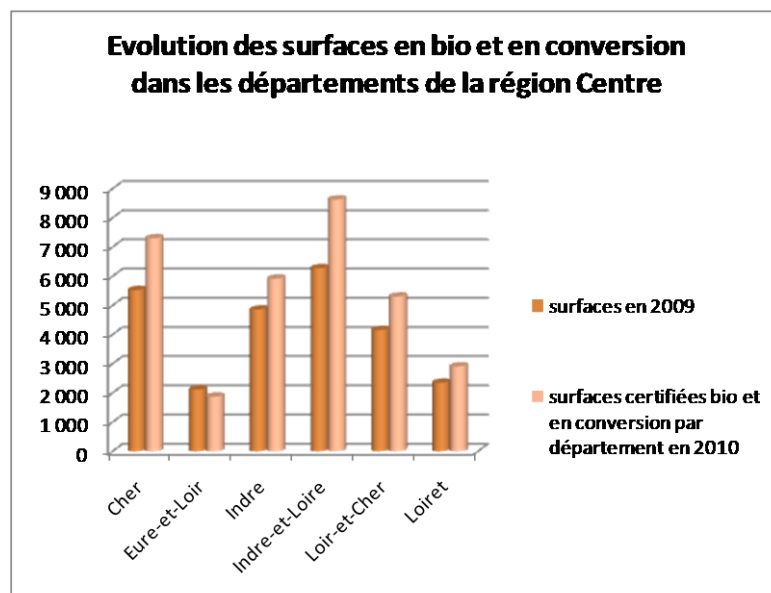
	2010	Évolution 2009/2010
Nb d'exploitations	662	+ 24%
Surface en bio et en conversion	31 958	+ 26%
SAU (%)	1,4	

Les surfaces actuellement en conversion à l'agriculture biologique se répartissent comme suit :

	2010	2009	évolution
1^e année de conversion (C1)	6 222 ha	4 586 ha	+ 35,7%
2^e et 3^e années de conversion (C2 et C3)	5 612 ha	1 648 ha	

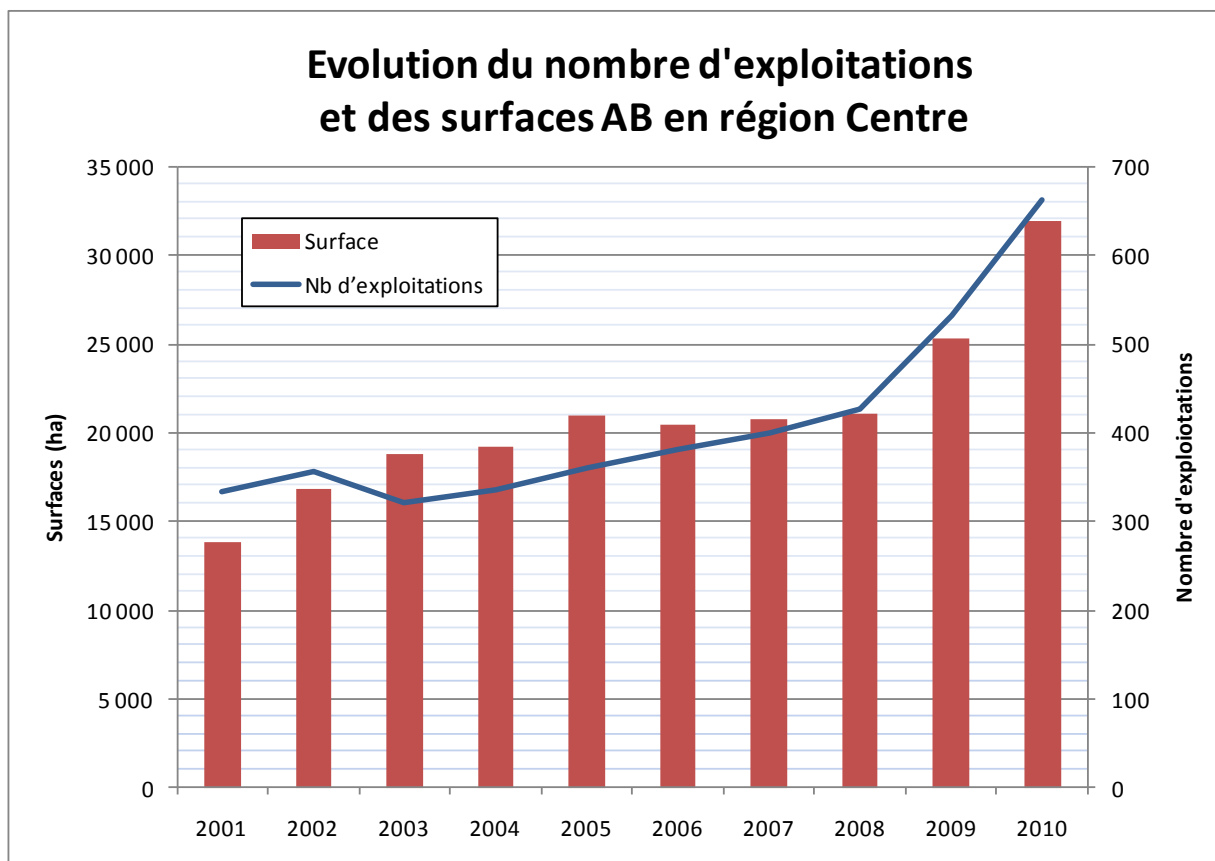
La région connaît ainsi en 2010 une progression tout à fait exceptionnelle du nombre de conversions à l'agriculture biologique. Si le département de l'Eure-et-Loir, département céréalier par excellence, affiche un retard, (voir le graphique ci-dessous), il n'en demeure pas moins qu'une dynamique de conversion s'est initiée dans le « Grenier » de la France : aides de l'Etat, de la Région Centre et de l'Agence de l'eau Loire-Bretagne contribuent à inciter les céréaliers qui hésitent à franchir le pas et convertir leur exploitation à l'agriculture biologique. De plus, dans tous les départements de la région, les pôles conversion contribuent à faciliter le passage à l'agriculture biologique par un soutien personnalisé.

Comme on peut le constater sur le graphique ci-contre, les trois départements de l'Indre-et-Loire (+ 38%) du Cher (+32%) et du Loir-et-Cher (+28%) affichent les progressions les plus importantes pour l'année 2010. Dans le Loiret, la progression est exceptionnelle, puisqu'elle est de 24% en 2010 alors qu'elle n'était que de 8,7% en 2009. Dans l'Indre, l'année 2009 avait vu une forte évolution des surfaces cultivées en bio (+ 39,3%), l'année 2010 confirme cette évolution importante avec + 22%.



Évolution de l'agriculture biologique en région Centre

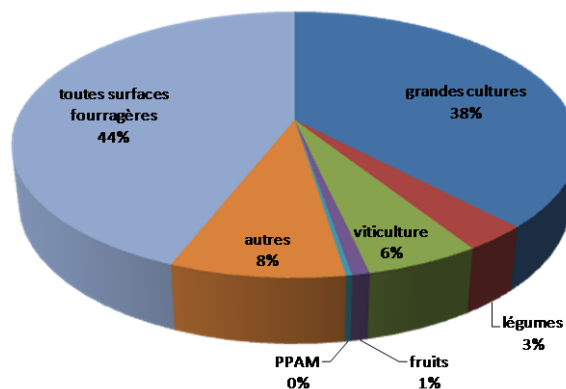
Le taux de croissance des surfaces en bio et du nombre d'exploitations s'est accéléré ces trois dernières années. Nul doute que les efforts mis en œuvre à l'échelon national pour la structuration des différentes filières, dont Bio Centre est largement partie prenante au niveau régional, ne soient des facteurs rassurants pour tous les agriculteurs conventionnels qui envisagent de convertir leur exploitation en agriculture biologique. En effet, la production biologique a souffert par le passé du manque de structuration des débouchés (transformation et distribution). Ces leçons du passé ont incité à une plus grande vigilance, et actuellement un grand nombre d'action de structuration des filières sont mises en place, tant au niveau régional, qu'au niveau national avec des actions comme le projet financé par le CasDar sur les légumes de plein champ (pilote par Bio Centre) ou l'action « Porc Bio Cœur de France » portée par Tradival en partenariat avec Bio Centre.



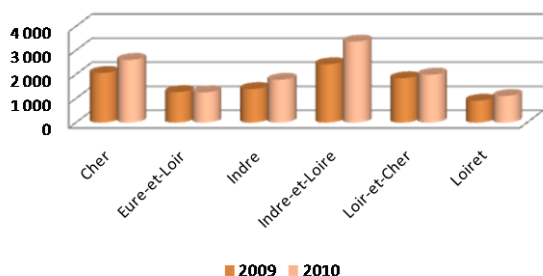
Les productions végétales en région Centre en 2010

La progression des surfaces biologiques (certifiées et en conversion) entre 2009 et 2010 est de + 26%. Les surfaces fourragères et les grandes cultures représentent 82% de la surface totale cultivée en bio. La progression des surfaces en grandes cultures biologiques est de + 22% en 2010 par rapport à 2009. Il y avait, en 2010, 12 092 ha en bio. L'évolution des surfaces fourragères est de + 39%, avec 14 067 ha en 2010.

Productions végétales AB 2010



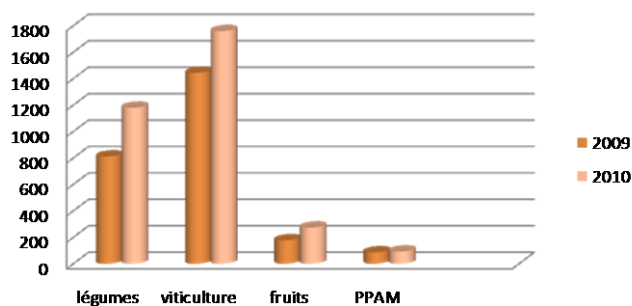
La progression des grandes cultures dans les départements



L'Indre-et-Loire est le département qui affiche une progression constante en grandes cultures biologiques depuis quelques années. Le Cher et l'Indre montrent également une forte évolution des surfaces dédiées à cette production. Seul, le département de l'Eure-et-Loir affiche une stagnation des surfaces cultivées en grandes cultures, passant de 1 266 ha en 2009 à 1 255 ha en 2010.

Les autres productions végétales ont continué à progresser fortement, notamment les productions légumières (+ 22%) et fruitière (+56%). Nombre de viticulteurs convertissent leurs exploitations (+22% en 2010) : près de 50% de la surface totale est en conversion, soit un doublement des surfaces sur 3 ans. Ce phénomène national ne sera sans doute pas sans conséquences sur la filière.

Autres productions végétales



Les productions animales en région Centre en 2010

La région Centre dénombre actuellement 160 élevages certifiés bio, et 29 sont en cours de conversion, dont 21 en élevages de vaches allaitantes. De nombreux élevages sont en cours de conversion, comme on peut le voir dans le tableau ci-dessous. Les élevages de bovins (viande et lait) sont en plein développement, il en est de même pour la production caprine. En ce qui concerne la production avicole, le nombre de poules pondeuses bio a été largement augmenté (+ 22%), pour répondre notamment à la demande croissante des consommateurs.

	nb de têtes certifiées	nb de têtes conversion	Total bio et conversion
vaches allaitantes	1 741	1 106	2 847
vaches laitières	670	205	875
brebis lait et viande	nc	nc	nc
chèvres	1 301	85	1 395
truies	502	nc	nc
volailles de chair	177 736	nc	nc
poules pondeuses	97 197	nc	nc
apiculture (nb de ruches)	2 564	nc	nc

Les chiffres n'ont pas été communiqués en ce qui concerne l'évolution des élevages ovins et porcins. Ces deux types de productions, bien présentes dans notre région, ne sont donc par représentées sur le graphique ci-dessous, qui montre le dynamisme des différentes filières animales, notamment en ce qui concerne les élevages bovins (lait et viande).

