

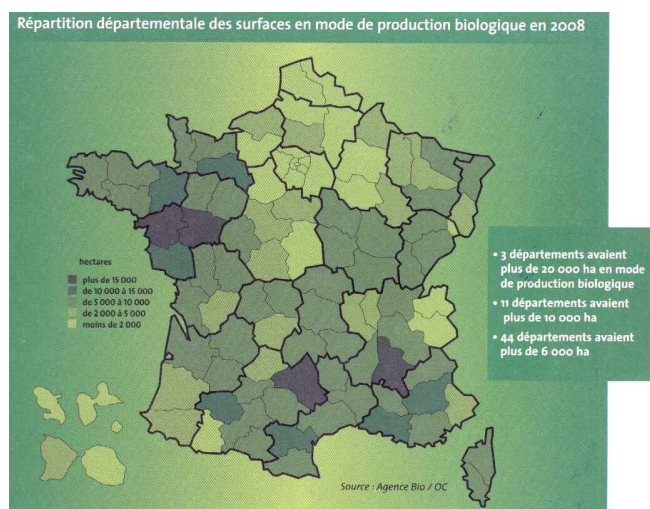
# L'agriculture biologique, un secteur en devenir en région Centre

Sources : Bio Centre / Agence Bio et Agreste Centre – chiffres 2008

## Une région encore en retard en matière d'agriculture biologique

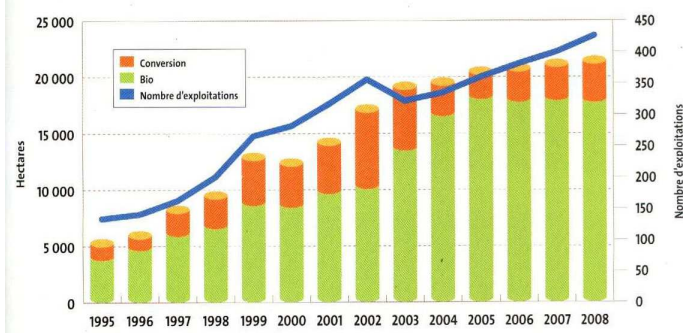
En 2008, avec 0.9% de la SAU cultivée en mode biologique, la région Centre se plaçait au 18<sup>ème</sup> rang national (moyenne française 2.12%) et au 12<sup>ème</sup> rang en ce qui concerne le nombre d'exploitations agricoles.

L'Indre-et-Loire et le Loir-et-Cher concentraient la moitié des 426 exploitations certifiées bio de la région.



## Un redémarrage des conversions en 2008...

Evolution du nombre d'exploitations en mode de production biologique



En région Centre, le nombre d'exploitations et les surfaces en bio ont fortement augmenté sur la période 1997-2008. La progression a été particulièrement forte de 1998 à 2002. Cette progression s'est ralentie depuis avec des valeurs proches sur ce point de la moyenne nationale (+6.5% en moyenne par an entre 2000 et 2008), dans un contexte où le nombre total d'exploitations agricoles est en baisse (-29.4 % entre 2000 et 2007).

En 2009, une progression importante des surfaces biologiques est observée avec près de 4.000 ha supplémentaires convertis, soit une progression de près de 20% en un an (contre une progression de 12% entre 2003 et 2008).

## ... une meilleur valorisation de la production bio mise sur le marché

Même si les surfaces certifiées augmentent modérément depuis 2003, le taux de valorisation en bio des produits biologiques a progressé, ce qui s'est traduit par une augmentation de la production bio mise sur le marché. Malgré tout, une part de la production certifiée bio est toujours vendue sur les circuits conventionnels (broutards et veaux laitiers en particulier).

## Un fort potentiel dans plusieurs filières biologiques

En région Centre, la production biologique est diversifiée. Trois filières présentent des opportunités intéressantes :

- **La filière grandes cultures biologiques** : les céréales (blé, orge...), oléagineux (colza, tournesol...) et protéagineux (pois...) conduits selon le mode de production biologique ne représentent que 0.5% de la production de la région Centre mais concernent plus de la moitié des fermes bio de la région et une part significative de ces productions biologiques à l'échelle française (plus de 7% des surfaces). Elle est structurée autour d'un opérateur majeur, Axéréales bio (41), et un organisme stockeur extrarégional Biocer (27).
- **La filière légumes biologiques** : elle continue d'enregistrer une progression en 2008 avec +14% de surfaces par rapport à 2007. Le potentiel de développement de cette filière est important en région du fait de la présence de bassins de consommation importants (grandes agglomérations et bassin parisien proche) et du déficit croissant de l'offre par rapport à la demande. Les circuits courts restent le débouché majoritaire pour les productions maraîchères de la région. La filière « légumes de plein champ » est plus structurée, autour d'opérateurs régionaux (SA Allaire, SARL de la Motte, Ligéa,...), en particulier pour la pomme de terre, la betterave rouge et l'oignon.
- **La filière porc biologique** : la région Centre est l'une des trois grandes zones de production (avec les Pays de la Loire et la Bretagne). On y recense près de 10% des truies reproductrices bio (462 truies) pour 14 élevages. La production est largement inférieure à la demande dans un marché porteur.

Les autres filières connaissent des évolutions variées :

- **La filière viticole** régionale continue sa nette progression en 2008 avec une augmentation de +25.2% des surfaces par rapport à 2007. La production se concentre sur l'Indre-et-Loire (7% des surfaces viticoles du département en bio) et le Loir-et-Cher (5% des surfaces), en continuité avec le bassin Pays de Loire et le Cher (5% des surfaces). Elle est cependant peu structurée et son poids à l'échelle nationale reste limité.
- **La production de plantes aromatiques et médicinales** en mode bio accuse un recul en 2008, après un développement important ces dernières années. Elle ne concerne que 54 ha, avec un poids limité au niveau national.
- **Les filières animales** ont des évolutions contrastées suivant les productions : +0.2% de vaches à viandes, +6.2 % vaches à lait, -6 % de brebis, +6.4% chèvres, +156.6% de poulets et +2.4% pour les poules pondeuses. Elles représentent un faible poids tant au niveau régional que national malgré la structuration réalisée ces dernières années.

## Une densité de préparateurs bio encore limitée

En région Centre, 206 préparateurs (entreprises réalisant des opérations de transformation, de conservation et/ou de conditionnement de produits bio) sont inscrits à l'annuaire de l'Agence bio<sup>1</sup>, soit moins de 4% des transformateurs bio français. Cette faible densité ne favorise pas la structuration de filières régionales, ni la production de valeur ajoutée sur les productions biologiques.

---

<sup>1</sup> Groupement d'intérêt public en charge du développement et de la promotion de l'agriculture biologique